

## Edomo Basic

### Manual de programación

### Módulo de PLANOS

Versión 1.12 01/04/2007

## INDICE

1	INTRODUCCIÓN .....	3
2	ESPECIFICACIONES .....	3
2.1	Módulo configuración planos .....	3
2.1.1	Pestaña Localizaciones.....	3
2.1.2	Pestaña Editar Localización .....	5
2.1.3	Pestaña Imágenes.....	9
2.1.4	Pestaña Extras .....	11
3	MODO DE EDICIÓN.....	12
4	SOPORTE TÉCNICO .....	15

## 1 INTRODUCCIÓN

El objetivo de este manual es describir la configuración del **módulo Planos**, uno de los módulos software que a petición del integrador puede ser activado en el EDOMO de Indomotika. Este módulo le permitirá la inclusión de planos en 2D (o 2D con perspectiva) de la vivienda o edificio en la pantalla táctil. Posteriormente a su inclusión, podrá ubicar distintos tipos de indicadores y controles sobre los planos para que el usuario pueda interactuar con la instalación.

Podrá incluir un plano general a partir del cual se van activando distintos planos de localización. En los planos podrá ubicar puntos de luz fijos y regulables, persianas, valores, termostatos, etc.

La configuración del módulo de planos, al igual que ocurre con el módulo *Táctil*, puede llevarse a cabo de dos formas: a través de las pestañas de configuración del módulo (según se detalla en el apartado 2.1) o bien haciendo uso del modo de edición (véase apartado 3).

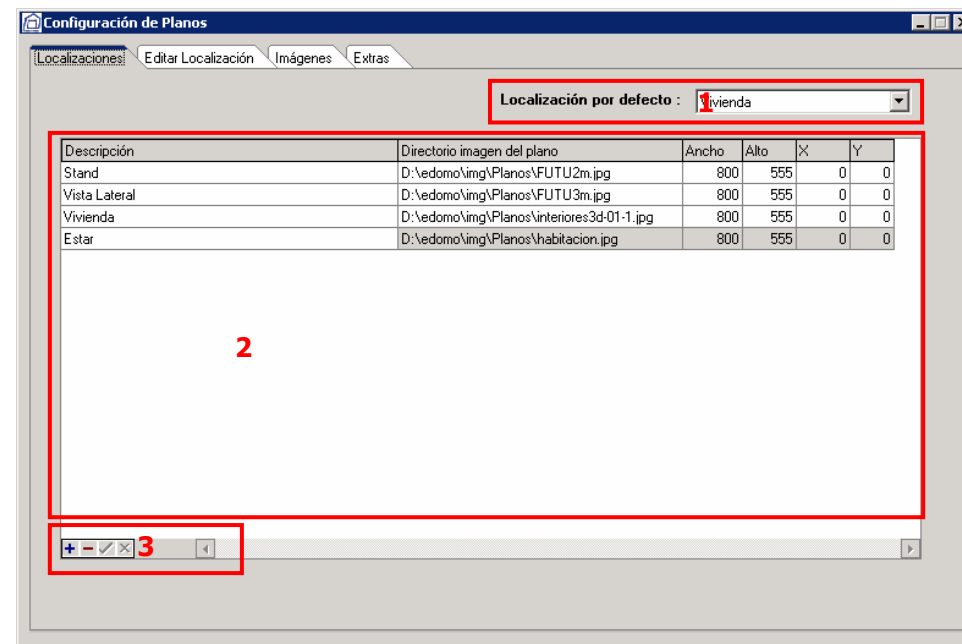
## 2 ESPECIFICACIONES

### 2.1 Módulo configuración planos

Existen cuatro pestañas donde podrá definir la configuración del módulo *Planos*. A continuación le ofrecemos la descripción de cada una de ellas.

#### 2.1.1 Pestaña Localizaciones

En esta pestaña podrá añadir, modificar o borrar localizaciones al proyecto. En este módulo nos referimos como localizaciones a los distintos planos que puede incorporar. Así, una localización definida anteriormente en el proyecto (véase manual del módulo *Táctil*) puede tener asociados uno o más planos (en adelante localizaciones).



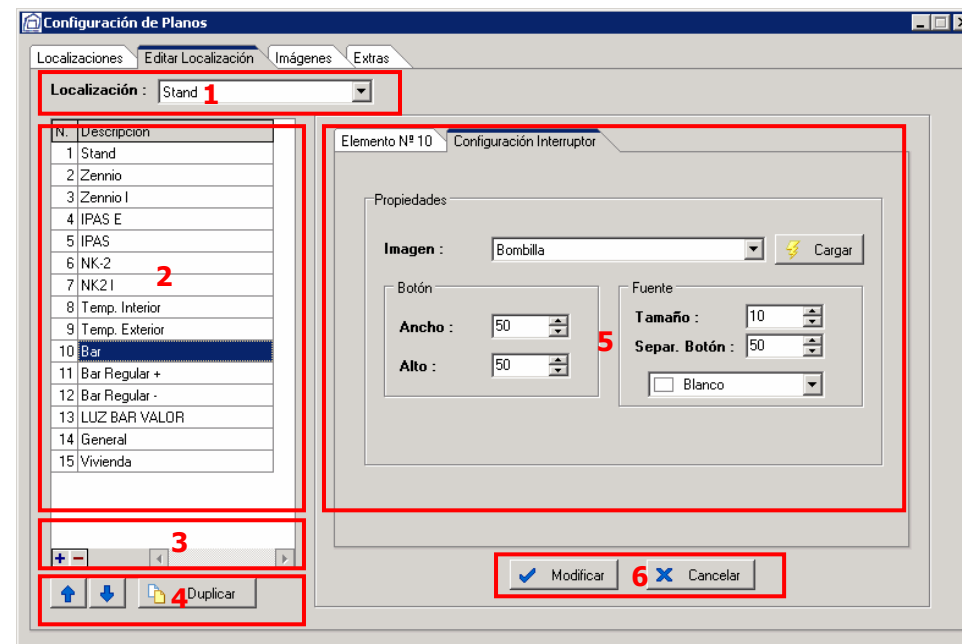
- 1) El control **Localización por defecto** es una lista desplegable en la que deberá seleccionar de entre los planos incorporados aquel que desea utilizar por defecto. Éste será el que visualizará el usuario al acceder al módulo plano.
- 2) En esta zona se localiza el indicador en el que podrá visualizar la lista de planos incorporados al proyecto. Para cada plano incorporado a la lista se distinguen los siguientes campos:
  - **Descripción.** Texto que servirá de identificativo para el plano.
  - **Directorio imagen del plano.** En este campo podrá especificar la ubicación de la imagen correspondiente al plano que está incorporando.

- **Ancho** y **Alto**. Le permitirán establecer las dimensiones de la imagen.
  - En los campos **Coord. X** y **Coord. Y** podrá especificar el desplazamiento de la imagen del plano con respecto a la esquina superior izquierda de la pantalla.
- 3) Pulsando el botón **+** puede añadir nuevos planos a la lista y pulsado el botón **-** podrá eliminar el plano seleccionado. Con el botón **✓** se aceptan los cambios realizados sobre el plano seleccionado y pulsando el botón **x** se cancelan dichos cambios.

## 2.1.2 Pestaña Editar Localización

Esta pestaña le permitirá incorporar elementos sobre los distintos planos que ha creado en la pestaña **Localizaciones**. Podrá configurar además los elementos que pertenecen a cada uno de los planos. Para ello tendrá que seleccionar en primer lugar el plano al que pertenece el elemento y posteriormente el elemento a editar:

- 1) En la lista desplegable **Localización** seleccionará el plano sobre el que desea incorporar elementos.
- 2) En este indicador visualizará la lista de los elementos que se sitúan sobre el plano seleccionado en la lista **Localizaciones** y que se está editando. Cada elemento de la lista se caracteriza por dos campos: el campo *Num* que informa del número del elemento y su posición, y el campo *Descripción* que hace referencia a la descripción del elemento.
- 3) El botón **+** le permitirá añadir un nuevo elemento al plano, mientras que el botón **-** le permitirá eliminar del plano el elemento seleccionado de la lista.
- 4) Pulse el botón **Duplicar** para duplicar el elemento seleccionado. Con los botones **↑** y **↓** podrá desplazar los elementos en la lista.



- 5) Este control consta de dos pestañas, que le permitirá configurar y parametrizar los elementos ha incorporar en los planos. La descripción detallada de las mismas se recoge en los apartados 2.1.2.1 y 2.1.2.2.
- 6) Cuando está incorporando un nuevo elemento, en esta zona distinguirá los botones **Guardar**, para aceptar y guardar el nuevo elemento, y **Cancelar**, para abortar la incorporación del nuevo elemento. Sin embargo si lo que está efectuando es una modificación de una elemento creado anteriormente (para lo cual debe haberlo seleccionado previamente de la lista), visualizará los botones **Modificar**, que le permitirá aceptar y guardar los cambios realizados sobre el elemento, y el botón **Cancelar** con el que podrá deshacer dichos cambios.

## 2.1.2.1 Pestaña para la definición del elemento.

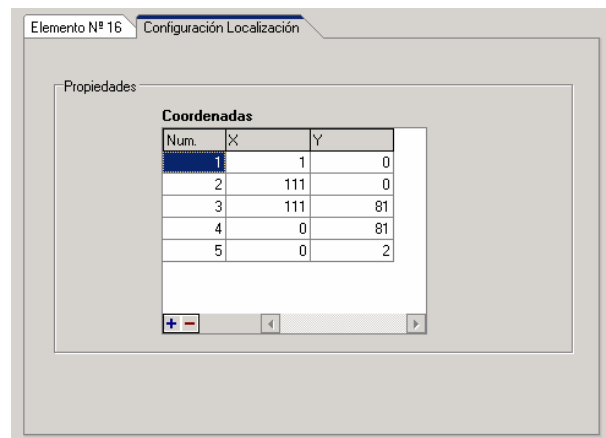
- 1) En el campo **Descripción** definirá el nombre del elemento. Este nombre será el que visualizará el usuario en la pantalla.
- 2) El control **Objeto/Localización** es una lista desplegable donde deberá seleccionar si desea incorporar sobre el plano seleccionado un objeto EIB (véase manual de programación del módulo EIB) con el que interactuará el usuario o bien un acceso directo a otro plano (localización).
- 3) En función de la opción elegida en la lista anterior se visualizarán en esta zona un grupo de controles u otro:
  - Objeto. Tendrá que seleccionar en la lista desplegable **Objeto** el objeto EIB que desea incorporar y en la lista asociada **Tipo** el tipo de control que quiera asociar al objeto que está configurando. Recuerde que existen diferentes tipos de controles que podrá escoger en función del comportamiento que estime oportuno para dicho objeto (véase manual de programación del módulo *Táctil*). Además la

opción **Mostrar Descripción** le permitirá ocultar o mostrar en pantalla, según desee, la descripción del objeto.

- Localización. En este caso únicamente tendrá que seleccionar en la lista desplegable **Localización** el nombre del plano destino del acceso directo que va a crear.

## 2.1.2.2 Pestaña para la configuración del elemento.

Si está incorporando un objeto EIB la pestaña de configuración del elemento variará en función del tipo del objeto (véase manual de programación del módulo táctil). Si por el contrario se encuentra incorporando un acceso directo otro plano, es decir una región sobre el plano seleccionado, en la pestaña de configuración visualizará un control de tipo lista en el podrá especificar los puntos que formarán el área del acceso directo. Una vez que hayamos definido esa región (una localización sobre un plano dado) cuando el usuario pulse sobre ella se visualizará en pantalla automáticamente el plano destino especificado.

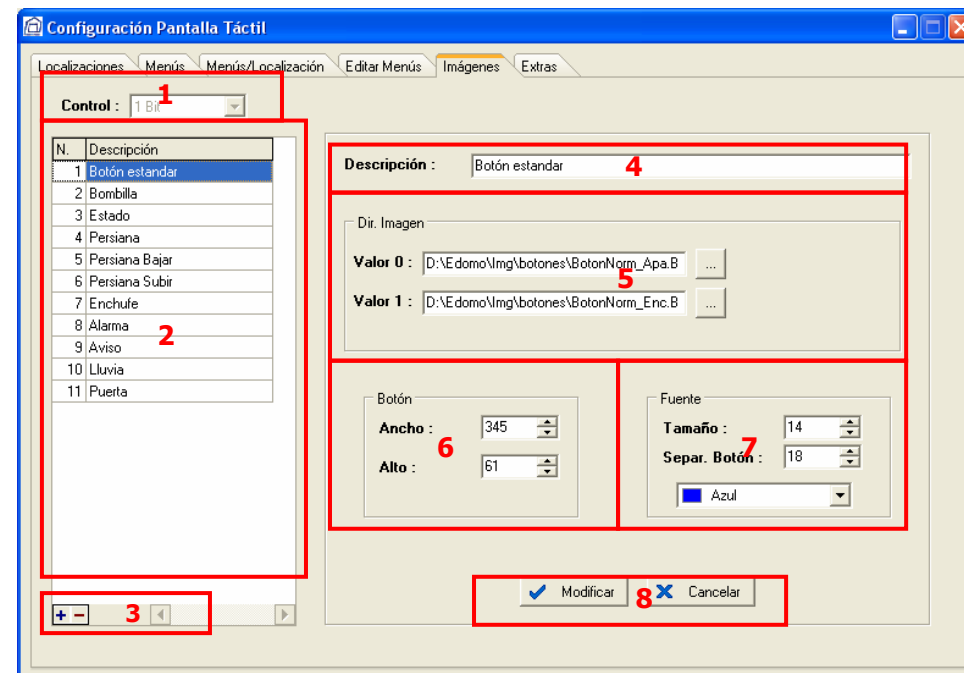


En el indicador **Coordenadas** se visualiza el conjunto de los puntos que definen el contorno de la localización. Cada punto está perfectamente identificado por un número secuencial, *Num*, y sus coordenadas *X* e *Y*.

### 2.1.3 Pestaña Imágenes

Le permitirá editar las imágenes que dispondrá a la hora de crear o editar los objetos en la pestaña *Editar Localización*.

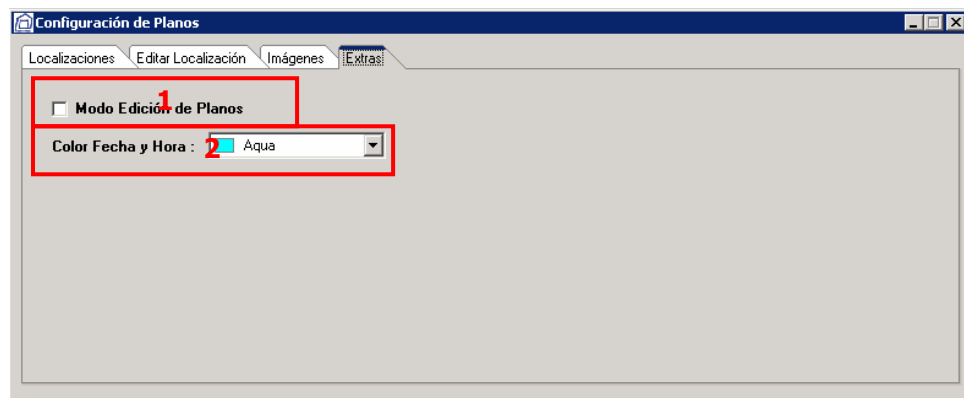
- 1) La lista desplegable **Control** se encuentra inhabilitada en la versión v1.12.
- 2) En este indicador podrá visualizar la lista de las imágenes configuradas para el proyecto. Cada una de las imágenes creadas se identifica por un número asignado de forma automática, *N*, y una *Descripción* con el nombre asignado a la imagen. Es conveniente destacar que en este contexto nos referimos como imagen al conjunto formado por los iconos (activo/inactivo) y las dimensiones y formatos de texto de los mismos.



- 3) Pulsando el botón + podrá añadir una nueva imagen a la lista, mientras que pulsando el botón - eliminará la imagen seleccionada. Siempre se solicitará confirmación de la operación de borrado.
- 4) En el campo **Descripción** podrá especificar la descripción que desea asignar a la imagen.
- 5) En el campo **Valor 0** deberá especificar el icono que desea que se visualice en pantalla para el valor 0, mientras que en el campo **Valor 1** seleccionará el icono que se visualizará en pantalla para el valor 1.
- 6) En los campos **Ancho** y **Alto** de la zona *Botón* podrá establecer el ancho y alto de los iconos.

- 7) En los campos **Tamaño** y **Separ. Botón** puede definir el tamaño de la fuente y la separación de la descripción con relación al icono para la imagen seleccionada. Así mismo en la lista desplegable ubicada en esta zona podrá seleccionar el color de la fuente.
- 8) Cuando está incorporando una nueva imagen, en esta zona distinguirá los botones **Guardar**, para aceptar y guardar la nueva imagen, y **Cancelar**, para abortar la incorporación de la nueva imagen. Sin embargo si lo que está efectuando es una modificación de una imagen creada anteriormente, visualizará los botones **Modificar**, que le permitirá aceptar y guardar los cambios realizados sobre la imagen, y el botón **Cancelar** con el que podrá deshacer dichos cambios.

## 2.1.4 Pestaña Extras



- 1) El control **Modo edición de planos** le permite activar/desactivar el modo de edición de planos. Cuando este modo está activado podrá editar los elementos de los menús directamente desde la pantalla (véase apartado 3 de este manual).

- 2) En el campo **Color Fecha y Hora** podrá establecer el color con el que desea que se visualice la fecha y hora en la esquina inferior izquierda de la pantalla.

## 3 MODO DE EDICIÓN

El modo edición le permitirá gestionar de forma muy cómoda las localizaciones. Así mismo, podrá reubicar sobre el plano todos los elementos visuales que haya incorporado durante la configuración del plano (véase apartado 2.1.2) sin más que seleccionarlos y arrastrarlos con el ratón, incluso modificar su tamaño.





Para poder utilizar el modo de edición tendrá que activarlo previamente. Para ello dispone del control **Modo Edición de Planos** ubicado en la pestaña *Extras* de la ventana de *Configuración de Planos* (véase apartado 2.1.4). Una vez haya activado este modo debe cerrar la ventana de *Configuración de Planos* y la ventana de configuración del Edomo. Posteriormente, podrá ir entrando en el menú *Planos* y comprobará que al pulsar sobre el icono situado en la esquina inferior izquierda de la pantalla, aparecerá el botón **Edición**. Si pulsa éste botón, aparecerá una barra de herramientas como la mostrada en la figura anterior. En ella se distinguen dos botones:

- **Salir de Edición.** Pulse este botón cuando finalice la edición del plano. Recuerde que para salir completamente del modo de edición, debe volver a entrar en la ventana de *Configuración de Planos*, concretamente la pestaña *Extras* y desactivar la opción **Modo Edición Planos**.
- **Editar Localizaciones.** Pulse este botón para eliminar, modificar o crear una nueva localización, es decir, este botón le permitirá gestionar los accesos directos a otros planos. Al pulsar sobre este botón el aspecto del plano cambia, tal como se observa en la siguiente imagen, ya que aparecerán resaltadas en azul las localizaciones (accesos directos a otros planos) definidas sobre el plano que está editando. En el caso de la figura se han definido cinco accesos o localizaciones.

Para modificar un acceso ya creado pulse con el ratón sobre la zona correspondiente y verá como se marcan con rectángulos negros los puntos que definen el contorno de esa región. Podrá cambiar dicho contorno sin más que arrastrar los puntos que lo definen. Si no desea cambiar la región sino la localización de destino, es decir el plano que visualizará el usuario cuando pulse sobre ésta región, deberá seleccionarlo en el control de tipo lista desplegable **Localización destino**.

Si lo que desea es eliminar una región creada anteriormente, selecciónela pulsando sobre ella con el ratón y a continuación pulse el botón **Borrar Control**.



Podrá incorporar de una forma muy sencilla nuevos accesos. Para ello pulse en primer lugar el botón **Añadir Acceso** y a continuación seleccione en la lista **Localización de destino** el plano al que desea llevar al usuario cuando pulse sobre la región que está a punto de definir. Por último, deberá definir sobre el plano la región del acceso trazando el contorno de la misma, utilizando para ello simples clic del ratón en los puntos deseados. Si durante este proceso desea abortar la creación del acceso pulse el botón **Cancelar**. Para completar el proceso bastará que defina un contorno cerrado. Si no es totalmente cerrado al pulsar el botón **Aceptar** la aplicación lo cerrará de forma automática.

## 4 SOPORTE TÉCNICO

Nuestro Soporte Técnico está a su disposición para ayudarle a resolver cualquier incidencia relacionada con el uso de los productos Edomo.

Puede utilizar cualquiera de los siguientes medios para disponer de ayuda técnica relacionada con su producto:

- Por teléfono:

En el número 986 84 52 58 de 9:00 a 14:30 y de 16:30 a 19:00

- Por email:

Enviando un mensaje a *info@indomotika.com*

- Por web:

Visitando <http://edomo.indomotika.com>

- Por fax:

Enviando su consulta al número 986 85 66 11



INDOMOTIKA - C/ MICHELENA, 20 - 36002 PONTEVEDRA

TEL: 986 84 52 58 - FAX: 986 85 66 11

EMAIL: INFO@INDOMOTIKA.COM - WEB: WWW.INDOMOTIKA.COM